



LED Pendel Kardan 9608

Allseitig schwenkbar. Leuchtengehäuse aus Aluminium und Stahl, Oberfläche pulverbeschichtet. Aluminiumreflektor silber, gegläntzt und stückeloxiert. Bestückt mit LED-Array in COB (Chip-on-board) Technologie. Integrierte passive Kühlung. Die Leuchten werden komplett mit elektronischen Betriebsgeräten geliefert.

Lichtfarbe Bestellcode

.xx1	neutralweiß	(4000 K)
.xx2	warmweiß	(3000 K)
.xx3	komfortweiß	(2700 K)

Reflektortechnik

1-teiliges Reflektorsystem. Reflektor aus Aluminium 99,98 gegläntzt und stückeloxiert. Oberfläche in Silber hochglänzend, glatt. Eingesetztes Spezialglas, zur optimierten Durchmischung des Lichtes.

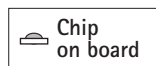
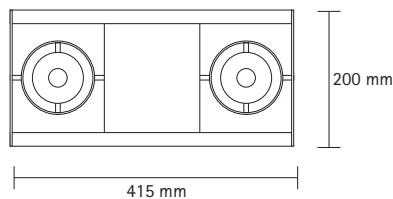
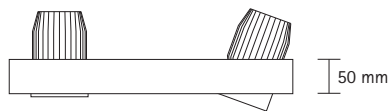
Reflektorauswahl

Standardmäßig werden bei diesen Leuchten Reflektoren mit breitstrahlender Lichttechnik (Flood 37°) eingesetzt. Wählbar sind Reflektoren mit mittelbreiter (Medium 24,6°) und engstrahlender (Spot 19°) Abstrahlcharakteristik. (Bitte den Zusatz M, S oder F an die Bestellnummer anhängen.)

► Bestellzusatz für Reflektorauswahl:

- S = Spot
- M = Medium
- F = Flood

Mehrfachnennung ist bei mehrflammigen Leuchten möglich.



* Bei den angegebenen Werten handelt es sich um den gemessenen Leuchtenlichtstrom.

	Artikel-Nr.	EVG	Lumen*	Watt	LED neutralweiß	LED warmweiß	Reflektor Spot	Reflektor Medium	Reflektor Flood	nicht regelbar	DALI
H=145mm	9608.241	.-02	2x 2230 lm	44 W	●		○	○	●	●	○
B=415mm	9608.242	.-02	2x 2100 lm	44 W		●	○	○	●	●	○
T=200mm	9608.251	.-02	2x 2880 lm	60 W	●		○	○	●	●	○
	9608.252	.-02	2x 2730 lm	60 W		●	○	○	●	●	○

Ausführung											
LED neutralweiß	LED warmweiß	Reflektor Spot	Reflektor Medium	Reflektor Flood	nicht regelbar	DALI					

Sicherheitshinweise für Betrieb und Montage von LED-Leuchten

Die Anleitung ist vor Installation und Verwendung der Leuchte zu lesen und aufzubewahren

[1] Der Anschluss darf nur von einem zugelassenen Elektriker ausgeführt werden!
 [2] Bei der Montage sind die örtlichen Vorschriften zu beachten. [3] Die zulässige Deckenlast ist zu beachten. [4] Die Angaben auf dem Betriebsgerät sind zu beachten.
 [5] Betriebsgeräte nicht auf einander legen.
 [6] Anschluss Betriebsgerät Netzseite 220-240V AC, 50-60Hz. [7] Das Betriebsgerät hat einen Überlastschutz und eine

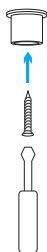
Kurzschlusschutz. [8] Zum sicheren Betrieb verwenden Sie das mitgelieferte Vorschaltgerät. [9] Elektrostatische Entladung oder falsche Polung kann die LEDs beschädigen und zerstören. [10] Das sekundärseitige Schalten der LEDs ist nicht gestattet. Leuchte darf baulich nicht verändert werden.
 [11] Bei der Montage oder Reparatur muss der Netzstromkreis der Leuchte spannungsfrei geschaltet werden. [12] Die Umgebungs-

temperatur darf max. 30° betragen.
 [13] Es ist zu gewährleisten das kein Hitzestau entstehen kann. Die Leuchte und das Betriebsgerät nicht mit Dämmmaterial abdecken.
 [14] Leuchte und LED-Module dürfen nicht mit Lösungsmittel und Säuren in Berührung kommen.
 [15] Reinigung der Oberflächen nur mit weich feuchtem Tuch vornehmen.

Artikel-Nr.	LED-Lumen	Watt
9608.241 .-02	2x 2455 lm	44 W
9608.242 .-02	2x 2310 lm	44 W
9608.251 .-02	2x 3180 lm	60 W
9608.252 .-02	2x 3000 lm	60 W

Montage Deckenbaldachin

A. Deckenbaldachin an Decke befestigen.



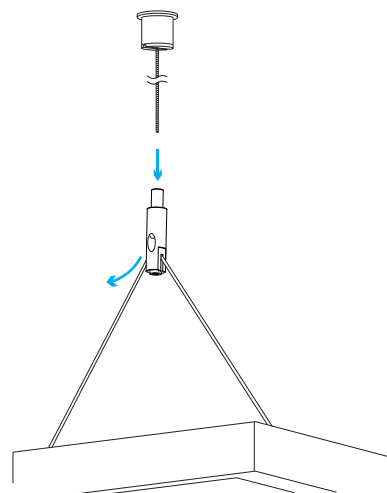
B. Drahtseil in Endkappe einführen.



C. Deckenbaldachin mit Endkappe fest verschrauben.



D. Beide Drahtseile in Y-Abhängungen an der Leuchte einführen, bis es deutlich sichtbar austritt. Durch kurzen Zug Festigkeit prüfen.



E. Leuchte fachmännisch elektrisch an die Spannungsversorgung anschließen. Auf sicheren Halt und Funktion prüfen.

Technische und formale Änderungen sowie Irrtümer ausdrücklich vorbehalten.

stand 05.2014